

Potager surélevé : mise en place et soins



Un **potager surélevé** est un élément décoratif aussi bien qu'utile qui permet la production de légumes ou la culture de fleurs sous des conditions de travail agréables.

Où l'installer ? Il peut être installé aussi bien sur une surface en dur que sur de la terre nue.

Sa dimension ? Elle peut être variée suivant les situations et les goûts de ses utilisateurs. En général, sa hauteur est comprise entre 50 et 80 cm et sa largeur entre 80 et 130 cm.

Quel matériel choisir ? On peut le réaliser en bois (choisir du bois peu putrescible comme du mélèze), en béton, avec des pierres, avec des palettes, ...

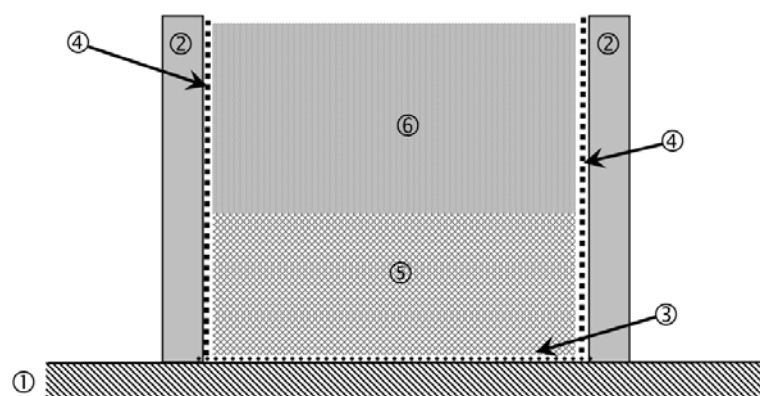


Schéma d'un potager surélevé

- ① Sol
- ② Parois du potager surélevé
- ③ Treillis contre les souris
- ④ Film à bulles pour plate-bande
- ⑤ Matière drainante (refus de tamisage)
- ⑥ Substrat de culture

Quelle que soient ses dimensions et le matériel utilisé, des **règles de bases** doivent être respectées pour qu'il dispense le plaisir escompté. Voici comment **réussir son potager surélevé**.

1. Surtout si le potager surélevé est installé à même un sol nu, fixer sur le fond du potager un **treillis à mailles fines** pour le protéger des souris.
2. Installer un **film à bulle** sur le pourtour intérieur du potager. Pour les potagers en bois, cela protège ce dernier contre une putréfaction trop rapide. Pour les potagers avec des parois remplies de cailloux, cela protège le substrat contre un assèchement trop rapide dû aux vents.



© biophyt sa, Jacques G. Fuchs, décembre 2020

biophyt sa, la qualité pour assurer l'avenir !

biophyt sa, Dr. J. Fuchs, Nackthof 41, CH-5465 Mellikon,

☎ 056/250'50'42 & 079/216'11'35, courriel: jacques.fuchs@biophyt.ch, site internet: www.biophyt.ch



3. Pour permettre un bon drainage et éviter une asphyxie du substrat de culture par suite d'une période de pluie, mettre une couche d'au minimum 15 cm de **refus de tamisage grossier** du compost au fond du potager. Pour les potagers de plus de 60 cm de hauteur, on peut mettre du refus de tamisage jusqu'à environ 40 cm du haut du potager



4. Remplir le potager avec le **substrat de culture**. A ce sujet, le mélange suivant peut être conseillé :

- 50% de **compost mûr de déchets verts**, de bonne qualité, tamisé à 20 mm
- 40% de **terre agricole** tamisée à 20 mm
- 10% de **fibres de cocos** ou de fibres de bois.

On peut aussi rajouter des matières structurantes minérales comme de la pouzzolane, du sable de quartz, des tuiles concassées ou de la perlite.



5. Un **système d'irrigation** fixé sur le pourtour du potager est à conseiller. Il n'est ainsi pas dérangeant lors des travaux de soin des plantes.



6. Pour la **fertilisation** du potager, seul un apport d'environ 250 g de raclure de corne par m² et an est normalement à conseiller au printemps, pour apporter l'azote disponible nécessaire pour les plantes. Les autres éléments fertilisants sont en quantité suffisantes dans le compost.



7. Dans les premiers temps, le refus de tamisage et le substrat de culture se tasse. Il se peut bien qu'après une année, une diminution de 20 à 25 cm de la matière dans un potager de 80 cm de hauteur est observable. C'est pourquoi, les premières années, un **rajout de substrat de culture** au printemps est à effectuer

8. Pour les mois d'hiver, un **châssis** pour culture peut être installé sur le potager surélevé, et ainsi servir couche pour ses plantes.



Nous vous souhaitons beaucoup de succès avec vos potagers surélevés.
N'hésitez pas à nous contacter si vous avez des questions.

biophyt sa, la qualité pour assurer l'avenir !

biophyt sa, Dr. J. Fuchs, Nackthof 41, CH-5465 Mellikon,

☎ 056/250'50'42 & 079/216'11'35, courriel: jacques.fuchs@biophyt.ch, site internet: www.biophyt.ch